



AVVISO

Ordine

1. ORDINE: Progetto “Un Farmaco per tutti”;
2. Ordine: Eventi del mese di Maggio
3. Pagina ENPAF

Notizie in Rilievo

Scienza e Salute

4. Intolleranza al lattosio, lo sai che può essere transitoria?



Prevenzione e Salute

5. Ferite da taglio alle mani, come intervenire?
6. Cosa fare in caso di punture di insetti?



Meteo Napoli

Venerdì 04 Maggio

- Pioggia

Minima: 16° C

Massima: 19° C

Umidità:

Mattina = 51%

Pomeriggio = 46%

Proverbio di oggi.....

'A bona campana se sente 'a lontano.

INTOLLERANZA AL LATTOSIO, LO SAI CHE PUÒ ESSERE TRANSITORIA?

L'intolleranza al lattosio è transitoria quando l'incapacità di digerire correttamente lo zucchero contenuto nel latte non è genetica, ovvero non dipende dal fatto che l'organismo non è in grado di produrre enzima lattasi a sufficienza

– spiega la dottoressa [Beatrice Salvioli](#), gastroenterologa di Humanitas. Nei casi in cui si ha l'assenza della lattasi- una forma più rara che si manifesta in genere a partire dal periodo dello svezzamento- i sintomi si presentano già quando il neonato viene nutrito con il latte materno.

In tutti gli altri casi, invece, l'intolleranza al lattosio è acquisita o secondaria, e può insorgere a qualunque età per diverse cause come conseguenza di patologie, infiammazioni a carico dell'intestino o di terapie antibiotiche che inibiscono l'attività dell'enzima lattasi. In questi casi l'intolleranza al lattosio è transitoria, ovvero le fonti di lattosio possono essere reintrodotte gradualmente nell'alimentazione dopo un periodo di eliminazione di 3-6 mesi.

L'esame diagnostico più diffuso per accertare un possibile malassorbimento del lattosio (e quindi l'assenza dell'enzima) è il test del respiro o **breath test**, un esame non invasivo che consiste nell'analisi dell'aria espirata dal soggetto prima e dopo la somministrazione di una dose di lattosio. Nel momento in cui lo zucchero del latte non viene digerito e inizia a fermentare, si ha un'iperproduzione di idrogeno che il test rileva se è presente il malassorbimento.

Un test genetico su sangue, invece, può accertare l'eventuale persistenza o meno dell'enzima lattasi.

(Salute, Humanitas)



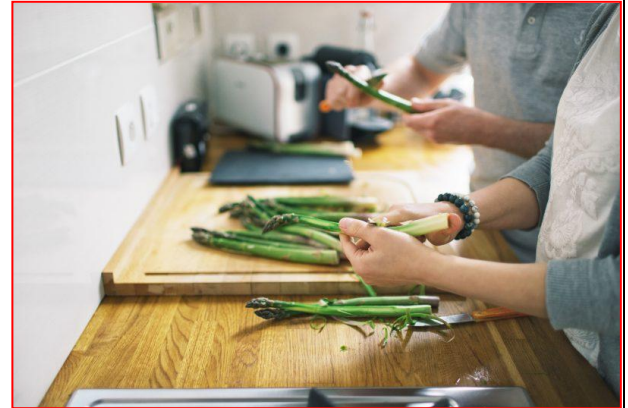
PREVENZIONE E SALUTE

FERITE DA TAGLIO ALLE MANI, COME INTERVENIRE?

*In **cucina** è facile tagliarsi. Basta tenere male il coltello o distrarsi un attimo mentre si usa il frullatore ad immersione ed ecco che l'incidente domestico, anche grave, è dietro l'angolo.*

Quando accade ci sono una serie di accorgimenti che è importante mettere subito in atto per non peggiorare le cose e altrettanti trucchi per evitare di rimanere coinvolti in questa tipologia di **infortuni** estremamente comuni.

Ne abbiamo parlato con la dottoressa [Luciana Marzella](#), specialista in Chirurgia della mano in Humanitas.



Il nemico numero uno è la distrazione

“I **traumi** in cucina sono molto comuni e avvengono spesso per distrazione. Possiamo tagliarci con i coltelli, ma anche con il frullatore a immersione, spesso mentre lo si lava”, ha sottolineato la dottoressa Marzella, spiegando come sia facile procurarsi tagli anche profondi con i più comuni utensili domestici.

Il consiglio è quello di **staccare sempre la spina** quando si è terminato di utilizzare il frullatore a immersione, in modo da non esporsi al rischio di accenderlo involontariamente rimanendo tagliati o addirittura folgorati.

Se le ferite sono superficiali il dito non va messo sotto **l'acqua**.

“Se le ferite sono superficiali possiamo intervenire disinfettandole e utilizzando le comuni garze o un cerotto. È bene verificare se si riescono a muovere le dita, in caso contrario potrebbero esserci lesioni tendinee, e se si ha la sensibilità su entrambi i lati del dito che si è tagliato. In presenza di alterazioni si deve sospettare un trauma più profondo ed è consigliabile recarsi in **pronto soccorso**”, ha proseguito la specialista.

L'incidente più comune riguarda il trauma da amputazione dell'apice, ovvero la perdita di un pezzettino di pelle nella parte superiore del dito, una ferita che nella maggior parte dei casi si rimargina da sola. È bene però disinfettarla e farla smettere di sanguinare il prima possibile.

A questo scopo è necessario evitare di mettere il dito sotto l'acqua corrente perché in questo caso la ferita continuerà a sanguinare.

Come comportarsi in caso di amputazione?

“Anche l'amputazione di un dito è un **trauma** abbastanza comune ed è molto importante sapere come comportarsi in questi casi perché in Italia ci sono dei **Centri di Chirurgia della Mano** che prevedono un'Unità di Microchirurgia, come in Humanitas, specializzata nei reimpianti – ha concluso Marzella -.

In presenza di un dito amputato occorre avvolgere la parte amputata in una garza, senza disinfettarla né lavarla, e chiuderla ermeticamente in un sacchetto, per esempio come quelli che si usano per congelare o conservare gli alimenti.

Questo sacchetto, chiuso in maniera **ermetica**, lo inseriamo poi in un altro sacchetto in cui avremo posto del ghiaccio e un pochino di acqua, in modo da tenere il dito amputato refrigerato.

Questa procedura è importante al fine di garantire al paziente il reimpianto del proprio dito.

La parte del dito che è rimasta attaccata alla mano va avvolta in una garza e tamponata, anche con l'aiuto di un asciugamano, al fine di interrompere il sanguinamento.

Dopo aver effettuato questa procedura di emergenza, ci si reca in pronto soccorso, portando con sé il sacchetto contenente il dito amputato”. (*Salute, Humanitas*)

PREVENZIONE E SALUTE**COSA FARE IN CASO DI PUNTURE DI INSETTI?**

*Arriva la bella stagione e la voglia di passeggiate in campagna, weekend in montagna e picnic sui prati. In primavera ed estate, una bella giornata all'aperto può diventare un tormento a causa di **punture di insetti**.*

Zanzare, api, zecche, pappataci, vespe possono richiedere un pronto intervento, e non solo per chi è allergico. «La prima cosa da fare è riconoscere se veramente vi è stata una puntura, ossia verificare la presenza di rossore, edema e prurito.

Molto importante poi osservare la lesione e verificare la presenza sulla puntura di un eventuale pungiglione, intero o meno – spiega il dottor [Stefano Ottolini](#), medico dell'unità di Medicina d'urgenza dell'ospedale Humanitas. –

Se comparisse un eritema più o meno generalizzato, febbre, mal di testa, senso di difficoltà respiratoria, tachicardia, è sempre meglio rivolgersi al pronto soccorso». Ecco come affrontare la puntura di un insetto.

**Zecche**

In alcune zone montane e prati, soprattutto dove l'erba è alta, si possono trovare le zecche dei boschi.

L'attività delle zecche è strettamente legata ai valori di temperatura e umidità e, sebbene ci siano alcune eccezioni, in generale la loro attività si concentra nei mesi caldi e in luoghi vicini a stalle, cucce di animali e pascoli.

Di dimensione anche molto piccole, alcune zecche sono grandi quanto una capocchia di spillo, il loro morso è indolore perché emettono una sostanza contenente principi anestetici che può rendere difficile accorgersi di essere stati morsi. In genere, il loro morso predilige la zona della testa, collo, dietro le ginocchia, e fianchi.

Per **prevenire** il morso di zecca e individuare "l'ospite", è consigliabile:

- ✓ *camminare nei sentieri battuti*
- ✓ *indossare abiti chiari a maniche lunghe e pantaloni lunghi infilati nei calzini oppure stivali*
- ✓ *in caso di picnic sui prati, meglio usare una tovaglia o telo di colore chiaro che permette di vedere gli insetti (in questo caso, allontanarsi dall'area)*
- ✓ *di ritorno dai luoghi a rischio, controllare la pelle anche servendosi di una lente d'ingrandimento.*

Il morso della zecca non è di per sé pericoloso per l'uomo, ma può veicolare infezioni (*encefalite da zecca, malattia di Lyme, rickettsiosi, febbre ricorrente da zecche, tularemia, meningoencefalite da zecche, ehrlichiosi*) che nei bambini e negli anziani possono essere pericolose. Curabili con terapia antibiotica specifica, in caso di morso di zecca è bene rivolgersi al pronto soccorso.

COSA FARE E NON FARE IN CASO DI MORSO DI ZECCA

- ❖ **disinfettare** la cute, afferrare la zecca con una pinzetta a punte sottili, il più possibile vicino alla superficie della pelle. Tirare dolcemente cercando di imprimere un leggero movimento di rotazione. Attualmente si possono trovare in commercio degli specifici estrattori che permettono di rimuovere la zecca con un movimento rotatorio. Dopo l'estrazione, disinfettare ancora (evitare la tintura di iodio) la pelle, e bruciare la zecca;

- ❖ **non** schiacciare il corpo della zecca per evitare il rigurgito che aumenterebbe la possibilità di trasmissione di agenti patogeni
- ❖ **non** toccare a mani nude la zecca nel tentativo di rimuoverla, le mani devono essere protette (con guanti) e poi lavate
- ❖ **usare** un ago sterile per l'estrazione del rostro (l'apparato buccale della zecca) che può rimanere all'interno della cute, o rivolgersi al pronto soccorso dove sarà possibile effettuare anche la profilassi antitetanica
- ❖ **non** utilizzare mai alcol, benzina, acetone, trielina, ammoniaca, olio o grassi, né oggetti arroventati, fiammiferi o sigarette per rimuovere la zecca. Infatti, la sofferenza indotta può provocare il rigurgito di materiale infetto
- ❖ al termine di ogni operazione di estrazione, parziale o totale, controllare sempre che non vi siano residui e che l'estrazione sia stata completa.

Nei successivi 30-40 giorni dal morso, potrebbero comparire segni di infezione quale un alone rossastro sulla pelle che tende ad allargarsi oppure febbre, mal di testa, debolezza, dolori alle articolazioni, ingrossamento dei linfonodi: rivolgersi immediatamente al proprio medico alla comparsa dei sintomi

Api, Vespe e Calabroni

Sebbene possano sembrare simili, in realtà solo le vespe sono attratte dal nostro cibo (in particolare frutta, dolci e bevande zuccherate) e, se infastidite, possono pungere anche più volte, senza morire, al contrario di quanto accade per le **api**. In caso di punture multiple o all'interno di naso, bocca o occhi, o in caso di reazioni severe, recarsi al Pronto Soccorso.

Per evitare di irritare vespe, calabroni e api, allontanando il rischio di essere punti, è consigliabile:

- ❖ **non avvicinarsi troppo ad alveari di api**
- ❖ **allontanarsi lentamente e non urlare** se si avvicina un'ape o una vespa
- ❖ **evitare profumi, lacche e creme** troppo dolci e profumati
- ❖ **non lasciare aperti lattine e alimenti dolci**: le vespe possono intrufolarsi all'interno e bevendo potrebbe pungere lingua, labbra o l'interno della bocca (recarsi subito al Pronto soccorso)
- ❖ **non camminare scalzi nei prati** per evitare di calpestare vespe o api
- ❖ **vestirsi con colori chiari**: meglio il bianco e il verde, così come magliette a maniche lunghe e pantaloni lunghi, per gite in boschi e prati, o per il giardinaggio.

In caso di puntura, la reazione può essere **non allergica** (gonfiore, che può aumentare nelle 24 ore seguenti alla puntura, bruciore intenso, prurito e dolore nell'area colpita) o **allergica** (stessi sintomi ma generalizzati tipo orticaria, difficoltà a respirare, dolore al petto, riduzione della pressione arteriosa). In caso di allergia nota alle punture di api, vespe e calabroni, assumere subito i farmaci antistaminici da tenere sempre con sé, e nei casi più severi recarsi in Pronto Soccorso.

PUNTURA DI APE O VESPA? COSA FARE

- ❖ disinfettare la zona colpita con acqua ossigenata o euclorina
- ❖ raschiare via il pungiglione con un ago, una lama smussa o una carta plastificata (es. una carta di credito). Evitare la pinzetta perché si potrebbe spremere il veleno rimasto all'interno nel pungiglione della ferita
- ❖ **applicare del ghiaccio** o immergere la zona nell'acqua fredda per ridurre il dolore e per rallentare l'assorbimento del veleno
- ❖ mantenere immobile la parte colpita
- ❖ successivamente può essere applicata una **crema al cortisone**;



Tafani (o mosca cavallina)

La loro puntura è molto dolorosa, più di quella delle api, e può richiedere più giorni per guarire e, con molta probabilità, si potrebbero sviluppare infezioni.

Per questo è bene prestare molta attenzione alla sua puntura e saperne riconoscere i sintomi come rossore, gonfiore, infiammazione e forte prurito, molto più intenso rispetto alla puntura di una zanzara o di un'ape.

Nei soggetti allergici, la puntura di tafano può scatenare una reazione allergica con arrossamento e gonfiore di labbra e occhi, mancanza di respiro, debolezza e vertigini.



COSA FARE IN CASO DI PUNTURA DI TAFANO

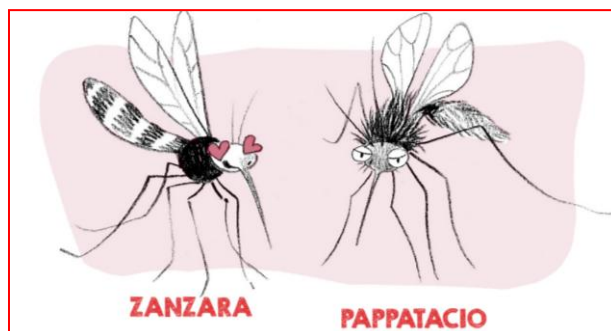
- ❖ lavare la zona colpita con acqua e sapone antibatterico
- ❖ asciugarla tamponando la puntura con un fazzoletto di carta asciutto e pulito
- ❖ non grattare la pelle per evitare di peggiorare la situazione, anche in caso di forte prurito
- ❖ applicare sulla pelle un fazzoletto imbevuto di acqua calda aiuta ad alleviare il dolore
- ❖ applicare del ghiaccio per bloccare il gonfiore

In caso di pus sull'area della puntura, evitare il fai-da-te e rivolgersi al proprio medico per la terapia specifica. Solo in caso di reazione allergica, rivolgersi immediatamente al Pronto Soccorso.

Pappataci e Zanzare

Entrambi insetti che si attivano con il calare del sole, i pappataci sono piuttosto diffusi nelle aree mediterranee. Rispetto alle zanzare, la vicinanza dei pappataci non è anticipato da alcun ronzio e la loro puntura è in grado di trasmettere malattie infettive all'uomo, come la nota Leishmaniosi, ma anche encefalite e meningite.

Il pappatacio punge preferibilmente la parte inferiore del corpo, come caviglie e piedi, perché non vola, mentre la zanzara può raggiungere ogni area del corpo. Rossore, dolore e prurito intenso possono essere alleviati dalle creme "after bite" oppure da creme a bassa concentrazione di cortisone, in caso di ponfi.



PUNTURA DI PAPPATACI? COSA FARE

Rivolgersi al medico o al pronto soccorso in caso di:

- ❖ comparsa di eritema diffuso: potrebbe essere la manifestazione di una reazione allergica
- ❖ febbre e sintomi simil-influenzali con brividi, dolore muscolare, mal testa e di collo: potrebbero essere i sintomi di encefalite o meningite

COME EVITARE LE PUNTURE DI PAPPATACI E ZANZARE?

- ❖ utilizzare appositi repellenti per pappataci e zanzare spruzzati direttamente sulla pelle e sui vestiti
- ❖ di sera, preferire abiti chiari a maniche lunghe e pantaloni
- ❖ arieggiare ambienti e non tenere chiuse le persiane durante il giorno: i pappataci amano i luoghi caldi, bui e umidi. Aria e luce sono elementi di disturbo
- ❖ evitare zone palustri o lacustri, con ristagni di acqua.

(Salute, Humanitas)

Ordine dei Farmacisti della Provincia di Napoli

LA BACHECA



ORDINE: GLI EVENTI DEL MESE DI MAGGIO

<p>Martedì 15 Maggio ore 10.00 -18.00</p>	<p>L'ENPAF incontra l' ORDINE: il giorno 15 Maggio p.v. a partire dalle ore 10:00 e fino alle 18:00, saranno presenti i funzionari dell' <i>Enpaf</i> per affrontare tutte le problematiche riguardanti il sistema contributivo e previdenziale proprio dell' <i>Enpaf</i>; sarà fornita <i>assistenza ai Colleghi che interverranno</i> rispondendo a tutte le problematiche.</p>	
<p>Domenica 13 Maggio, ore 9.00</p>	<p>Corso Omeopatia (5CF ECM) L'APPROCCIO CORRETTO COL PAZIENTE OMEOPATICO: FARMACISTI, MEDICI E VETERINARI A CONFRONTO" Interverranno: V. Santagada, M. Di Iorio R. Gaeta, M. Certosino Relatori: A. Calignano, D. Chiriaco', R. Pennacchio, M.D. D'angelo,</p>	
<p>Mercoledì 16 Maggio Ore 21,00</p>	<p>Corso TEORICO PRATICO sulle MANOVRE di 1° SOCCORSO in caso di : TRAUMA Spinale, Cranico, Toracico, Addominale da Incidenti Stradali; INCIDENTI sul Lavoro, INCIDENTI Domestici, INCIDENTI dello Sport Relatore: Prof. M. Santomauro; Università di Napoli Federico II</p>	
<p>Domenica 27 Maggio ore 19.00</p>	<p>CONCERTO "MAGGIO DEI MONUMENTI" E VISITA AL TUNNEL BORBONICO <i>Si terrà il prossimo 27 Maggio con inizio alle ore 19.00, presso la Sala Agorà del Tunnel Borbonico di Napoli.</i> COME PARTECIPARE: gli Iscritti che vogliono partecipare, 130 posti disponibili, possono prenotarsi mandando un messaggio wathapp al numero del Presidente Santagada 339 81 77 933 Gli interessati, subito dopo aver effettuato la prenotazione dovranno ritirare l'invito personale gratuito, presso la sede dell'Ordine, entro e non oltre il giorno 24 Maggio.</p> 	
<p>Lunedì 28 Maggio ore 21.00</p>	<p>Ispezioni in Farmacia (Farmacie ASL-Napoli 2 Nord) Interverranno: V. Santagada, U. Trama, Relatori: M. Fusco, Agrippino Graziano, V. D'Ambrosio</p>	
<p>Martedì 29 Maggio ore 21.00</p>	<p>Ispezioni in Farmacia (Farmacie ASL-Napoli 1) Interverranno: V. Santagada, U. Trama, Relatori: Simona Creazzola, Elena Granata, Adele Venturelli</p>	
<p>Giovedì 31 Maggio ore 21.00</p>	<p>Ispezioni in Farmacia (Farmacie ASL-Napoli 3) Interverranno: V. Santagada, U. Trama, Relatori: Eduardo Nava, Rosanna Menna, Carla Mancaniello</p>	

ORDINE: Progetto “Un FARMACO per TUTTI”: FARMACI DONATI IN BURKINA FASO

I progetti hanno come obiettivo quello di contrastare la povertà sanitaria sia mediante l'utilizzo di farmaci e di prodotti diversi dai farmaci come presidi medico chirurgici o integratori e dispositivi medici non ancora scaduti provenienti da donazione spontanea da parte di cittadini.

Consegnati i farmaci raccolti attraverso il progetto alla Congregazione delle Suore “Vittime Espiatrici di Gesù Sacramentato”.

I farmaci sono stati inviati con un **container** in una missione fondata in Africa, in **Burkina Faso** nella *diocesi di Tenkodogo*. Le suore operano in questa missione fornendo aiuto alla popolazione distribuendo farmaci e dispositivi medici alle scuole, ai villaggi e all'*Ospedale di Tenkodogo*.



**RACCOLTI FINORA PIÙ DI 100.000 CONFEZIONI
DI FARMACI E DISPOSITIVI DONATI AI
SEGUENTI ENTI ASSISTENZIALI:**

La Tenda, La Casa di Tonia, Emergency, Ordine di Malta, UNITALSI Campania, Stelle in Strada, Suore della Carità di Madre Teresa di Calcutta, Elemosiniere del Santo Padre, Croce Rossa, Vittime Espiatrici di Gesù Sacramentato (Missione in Burkina Faso), Hospital la Croix (Benin)

FARMACIE - COME ADERIRE: Clicca sul *Link* sottostante e compila il *Form* in modo da avere le informazioni utili riguardo il Luogo di Consegna del Contenitore per la Raccolta dei Farmaci.

<http://www.ordinefarmacistinapoli.it/ordineNuovo/news/1097-un-farmaco-per-tutti>

Elenco Farmacie che hanno aderito al progetto "Un Farmaco per Tutti"

N.	Nome Farmacia	Indirizzo	Telefono
1	Antica Farmacia Augusteo	Napoli, P.zza Duca d'Aosta n. 260,	081 416105
2	Farmacia Acampora Anna	Napoli, Via Bartolo Longo n. 300/302	081 5965364
3	Farmacia Alfani Errico	Napoli, Via F. Cilea 122	081 5604582
4	Farmacia Andreotti di Angela Cioffi	Napoli, Via Duomo, 32	081 456382
5	Farmacia Antonio Lupo	Napoli, C.so Protopisani, 88	081 7523802
6	Farmacia Ariston Angelo Padovani	Napoli, Via Epomeo n. 154	081 7672325
7	Farmacia Assini Diana	Napoli, Viale F. Grimm n. 3-5-7	081 7731310
8	Farmacia Astra Vincenzo Altiero	Napoli, Via Giustiniano 36	081 621201
9	Farmacia Cannone Del Vecchio Domenico	Napoli, Via A. Scarlatti 85	081 5567261
10	Farmacia Carraturo Davide	Napoli, Piazza Nazionale 75	081 284421
11	Farmacia Carraturo Emilia	Napoli, Via B. Croce n. 60	081 5517050
12	Farmacia Castiello di Romano Vincenzina	Napoli, Via S. Maria le Grazie a Loreto, 66	081 202265
13	Farmacia Cifariello Filippo	Napoli, Via Giacinto Gigante n. 186	081 5781226
14	Farmacia Congedo Paolo	Napoli, Via Posillipo n. 328	081 5750655
15	Farmacia Cotroneo Paolo	Napoli, Piazza M. Colonna n. 21	081 2396551
16	Farmacia De Magistris Francesco	Napoli, Via Montagna Spaccata n. 310,	081 2416600
17	Farmacia De Simone Giuseppe	Napoli, Corso A. Lucci, 67	081 5544948
18	Farmacia De Tommasis di G. Tommasis & C	Napoli, Piazza Francesco Muzii n. 24-25-26	081 5783571
19	Farmacia del Centro Lucio Falconio	Napoli, Via Agostino de Pretis	081 5520109
20	Farmacia Del Piano Alessandra & C.	Napoli, Via Agnano Astroni n. 208/212	081 5701506
21	Farmacia del Poggio di Andrea Russo	Napoli, Viale del Poggio di Capodimonte n. 25,	081 5921953
22	Farmacia Dello Iacovo Gennaro	Napoli, Via Provinciale Botteghele n. 596	081 5615707
23	Farmacia dei Mille Carnovale Simona	Napoli, Via dei Mille 55/57	081 418770
24	Farmacia del Duomo Raffaele Ciardiello	Napoli, Via S. Giovanni dei Ruffi 2	081 446241
25	Farmacia Di Lullo di Giuseppe Lorito	Napoli, Via Domenico Morelli n. 22	081 7643977
26	Farmacia Elifani Di Iorio Michele	Napoli, Via Belvedere 6	081 5567599
27	Farmacia Ettore Florio	Napoli, Piazza Leonardo n. 25-28	081 5560924
28	Farmacia Gesù e Maria, Simona Amodio	Napoli, Via Salvator Rosa n. 280	081 5493369
29	Farmacia Giacomo Cozzolino	Napoli, Via dei Mille n. 21/23	081 417289
30	Farmacia Giovanni Giliberti	Napoli, Via Bartolo Longo n. 66A	081 5965786
31	Farmacia Greca - Mario e Fabio Greca	Napoli, Via Carlo De Marco n. 9	081 7515426
32	Farmacia Iorio Riccardo Maria	Napoli, Via Arturo Labriola, 7	081 5434561
33	Farmacia Leone Marina	Napoli, Via Tasso n. 18/G1	081 7612164
34	Farmacia Lo Conte Walter	Napoli, Via Salvador Dali n. 45	081 5887155
35	Farmacie Lombardi s.n.c.	Napoli, Piazza Montesanto n. 24,	081 0382105
36	Farmacia Madonna della Neve, Carlo Boscia	Napoli, Corso Ponticelli, 22	081 5961631
37	Farmacia Maggiore Tommaso	Napoli, Via Salvator Rosa, 80	081 5498528
38	Farmacia Materdei Antonello Mirone	Napoli, Via Guglielmo Appulo n. 13	081 5441366
39	Farmacia Mele Ersilio	Napoli, Via Santa Maria Antesaecula n. 63	081 454804
40	Farmacia Monaco Rosaria	Napoli, Via L. Volpicella 509	081 5771429
41	Farmacia M.R. Petrone di Raffaele Petrone	Napoli, Corso Garibaldi n. 285,	081 450409
42	Farmacia Nocera Gennaro Maria	Napoli, Via S. Antonio Abate 123	081 286706
43	Farmacia Pagano Giuseppe	Napoli, Via Botteghele 494	081 5615544
44	Farmacia Parisi Francesco	Napoli, Via S. Lucia n. 106-108	081 7640126
45	Farmacia Petrone Vittorio di Petrone Mariavittoria	Napoli, Via Portamedina n.8	081 5515027
46	Farmacia Pizzofalcone di Fulvio Natale	Napoli, Via Egiziaca a Pizzofalcone, 17	081 7645124
47	Farmacia Policlinico Angelino Pasquale	Napoli, Via M. Pietravalle n. 11/19,	081 5455441
48	Farmacia Rione Traiano & C. Alessandra del Piano	Napoli, Via Viale Traiano n. 269/273	081 7281313
49	Farmacia Russo Lidia	Napoli, C/so Secondigliano 1	081 7382851
50	Farmacia Salvati Veronica	Napoli, Corso Marianella, 25	081 7403715
51	Farmacia San Carlo di Nicoletta d'Angelo	Napoli, Via V. Emanuele III, 25	08 7541124
52	Farmacia San Paolo s.n.c.	Napoli, Via Pietro Castellino n. 165/167	081 5454438
53	Farmacia San Rocco di Natalia Tranfaglia	Napoli, Via Nuova S. Rocco, 95	081 7415841
54	Farmacia Sinno Paolo	Napoli, Via F. Cilea 305	081 7147556
55	Farmacia Soccavo Chiacchio Mario	Napoli, Via Cornelia dei Gracchi 35	081 7677706
56	Farmacia Spirito Santo Antonio Iuliano	Napoli, Via Toledo 404	081 5510232
57	Farmacia Stabile Maria Luisa	Napoli, Viale Campi Flegrei 11	081 5702515
58	Farmacia Stabile Stefania	Napoli, Via Pietro Colletta 11	081 5539004
59	Farmacia Stabile Vincenzo	Napoli, Via Mario Gigante 62	081 2396922
60	Farmacia Terranova Barberio Riccardo	Napoli, Via da Mugnano a Marianella, 11	081 2385542
61	Farmacia Terrusi Francesca	Napoli, Via Casanova 52	081 282107
62	Farmacia Vittorio Emanuele, Alessandra del Piano	Napoli, Via C.so Vittorio Emanuele n. 122/A,	081 667561
63	Farmacia Viviani Pierpaolo	Napoli, Barra – C/so Bruno Buozzi, 302	081 5729191
64	Farmacia Leone Roberto	Napoli, Interno Stazione Centrale FS	081 268881

65	Farmacia La Montagna Vincenzo Paola e Michela	Acerra , Via Carlo Petrella n. 99	081 5207016
66	Farmacia Quisisana Clementina Montano	Capri , Via delle Botteghe n. 12	081 8370185
67	Farmacia Sant'Elena Renta Emmanuel	Afragola , Via Pietro Nenni n. 126	081 8696839
68	Farmacia Tuccillo Domenico e Raffaele	Afragola , Via Amendola n. 171,	081 8603777
69	Farmacia Centrale Gabriella Pedicini	Arzano , Piazza Raffaele Cimmino, 15-16	081 7312992
70	Farmacia Edoardo Micillo	Arzano , Via Alfredo Pecchia 137	081 7314757
71	Farmacia Europea Raffaele Cantone	Arzano , Via Luigi Rocco n. 131,	081 5738113
72	Farmacia S. Giustina Maria Teresa Zucconelli	Arzano , Via Napoli, 118	081 7317176
73	Farmacia Coesanti Laura	Bacoli , Viale Vanvitelli n. 99	081 8545411
74	Farmacia Comunale Bacoli Laura Carannante	Bacoli , Via Giulio Cesare n. 145	081 8680304
75	Farmacia del Porto Silvana De Crescenzo	Bacoli , Via Lucullo n. 15	081 8040083
76	Farmacia Guardascione Ermelinda Nunzia	Bacoli , Via Antonio De Curtis n. 21	081 5234174
77	Farmacia Sant'Anna Claudio Nuzzo	Bacoli , Via Lungolago n. 2	081 5232457
78	Farmacia Marzano Giuliana di Caterino	Caivano , Via Diaz 22,	081 8353498
79	Farmacia S. Caterina Marina Parente	Caivano , Corso Umberto ang. Via De Gasperi	081 8313609
80	Farmacia Brunini Pasquale	Casalnuovo , Via Nazionale Puglie, 26	081 8423188
81	Farmacia Cavaccini Ciro	Casamarciano , C.so Italia n. 6	081 8235519
82	Farmacia D'Aversa Donatella	Casavatore , C.so Europa, 51	081 7312944
83	Farmacia Coppola	Casoria , Via Vittorio Emanuele n. 1	081 5403556
84	Farmacia Dello Iacovo Cosimo	Casoria , Via Diaz n. 20	081 5405252
85	Farmacia Galeno	Casoria , Via Puccini 48	081 7571952
86	Farmacia Russo Pasquale	Casoria , Via San Paolo, 2-6	081 7580082
87	Farmacia S. Ciro, Angela Di Nola	Casoria , Via Pietro Nenni 25/A ang. Via G. Amendola n. 6/A	081 7588820
88	Farmacia Speranza Ornella e Fabrizio Speranza	Casoria , Via Nazionale delle Puglie n. 144	081 7594303
89	Farmacie Lauro	Castellammare di Stabia , Viale delle Terme n. 31	081 8713427
90	Farmacia S. Antonio Carmine Ravallese	Castellammare di Stabia , Via Tavernola 55,	081 8018606
91	Farmacia Scepi - Lombardi e Crescibene	Castellammare di Stabia , Via D. Minzoni 132	081 8701078
92	Farmacia Romano Angelo Massimo	Cercola , Via Nuova Caravita 3,	081 7731100
93	Farmacia del Gesù, Maria Marugy Agatiello	Crispano , Via Pigna 20	081 8302200
94	Farmacia Campolieto	Ercolano , C.so Regina n. 271/273	081 7395761
95	Farmacia Cozzolino snc	Ercolano , C.so Italia n.5/7	081 7775812
96	Farmacia Franceschelli Sergio	Ercolano , Via Nicolò Marcella Venuti n. 87/91	081 7390141
97	Farmacia Igea Mariarosaria De Sanctis,	Ercolano , Via Panoramica n. 75	081 7395047
98	Farmacia Migliaccio Michele	Forio Ischia , Corso F. Regine n. 61	081 997031
99	Farmacia San Filippo Trust Stefania D'Ambrosio	Giugliano in Campania , Via Primo Maggio 3/FG	081 3306062
100	Farmacie Micillo s.a.s.	Giugliano in Campania , Via Ripuarina n. 213 A/B/C	081 8391528
101	Farmacie Micillo s.a.s.	Giugliano in Campania , Via Staffetta n. 107	081 5096788
102	Farmacia Michele Schettino	Gragnano , Via Madonna delle grazie 249	081 8723266
103	Farmacia Vingiani Giovanni	Gragnano , Via Roma 105,	081 8012958
104	Farmacia Internazionale Paola Margaria	Ischia , Via Alfredo De Luca n. 117/119,	081 905730
105	Farmacia Di Russo Nicola	Marano di Napoli , Via XXIV Maggio n. 8	081 7420181
106	Farmacia Iannacchero Marcella	Marano di Napoli , Via San Rocco n. 266	081 5761605
107	Farmacia Morrica Patrizia	Marano di Napoli , Via Giovanni Falcone 1	081 7429596
108	Farmacia dei Fiori Patrizia Scarpitti	Marigliano , Via Vittorio Veneto n. 21,	081 8856984
109	Farmacia Pesce Sergio	Marigliano , C.so Umberto I –prol. Via Isonzo	081 885 1320
110	Farmacia Giovanni Pisano & C.	Massa di Somma , Piazza Autonomia n. 9,	081 7714478
111	Farmacie dei Golfi s.a.s.	Massa Lubrense , C.so Sant'Agata n. 61/B	081 8780083
112	Farmacia La Bella di Gaetana La Bella	Melito di Napoli , Via Carlo Alberto dalla Chiesa n. 55/57,	081 7111796
113	Farmacia Elifani De Simone Giuseppe	Meta , Via Angelo Cosenza 2/4	081 8786605
114	Farmacia Zaccariello Raffaele	Monte di Procida , Via Principe di Piemonte n. 17	081 8681384
115	Farmacia Luigi Cirino	Mugnano di Napoli , Via Chiesa, 5	081 5711080
116	Farmacia Marisa Paloschi	Mugnano di Napoli , Via S. Quasimodo n. 10-14	081 5764369
117	Farmacia San Biagio Angela Sciorio	Mugnano di Napoli , Via G. Gentile, 35	081 7451573
118	Antica Farmacia Centrale Scala di Peluso Patrizia	Nola , C.so T. Vitale n. 76, Nola	081 8231788
119	Farmacia del Sole, Adolfo Mazzeo	Nola , Corso T. Vitale n. 53,	081 8231049
120	Farmacia Nappi Joseph	Nola , C.so T. Vitale, 107	081 8231188
121	Farmacia Masciello Mirella	Ottaviano , Piazza Duca D'Aosta n. 10	081 8279755
122	Farmacia Morra Lucio	Palma Campania , Piazza A. De Martino, 9	081 8241392
123	Farmacia Di Sapio Dott. Antonio & C.	Pollena Trocchia : Piazza Donizetti n. 6	081 8971430
124	Farmacia Alfa De Tommasis Giustino	Pomigliano d'Arco - Viale Alfa	081 8846243
125	Farmacia Pagliarulo Oreste	Pomigliano d'Arco - Via Nazionale delle Puglie n. 145	081 8035220
126	Farmacia Sanfelice Alfani Annamaria	Pomigliano d'Arco , Via Passariello	081 8031944
127	Farmacia Kyros Madonna di Pompei di Di Maio Annamaria	Pompei , Via Roma n. 12,	081
128	Farmacia Bellavista Brignola Giovanni	Portici , Via Diaz 115	081 7763074
129	Farmacia Kyros Leonardo da Vinci di Di Maio Annamaria	Portici , V.le Leonardo da Vinci n. 125-127,	081
130	Farmacia Rotoli Brigida	Portici , C/so Garibaldi 236	08 1275866
131	Farmacia Salus Brignola Sergio	Portici , Via F. De Laurenzius 5	081 7752802
132	Farmacie dei Golfi s.a.s.	Pozzuoli , Via Sotto il Monte n. 7	081 8662748
133	Farmacia La Marca s.a.s.	Pozzuoli , Via Solfatara, 117	081 5269023
134	Farmacia S. Anna Balestrieri	Pozzuoli , Monteruscello Via Severini 18	081 5249564
135	Farmacia Santo Spirito, Antonio Zaccariello	Pozzuoli , Via A. Artiaco 21-25	081 5266162
136	Farmacie Pezzullo Pasqualino & C. s.a.s.	Qualiano , Via Giuseppe Di Vittorio n. 155/159,	081 8186593
137	Farmacia S. Gennaro di Maria Luisa Lauri	San Gennaro Vesuviano , Via Ottaviano, 133	081 8657742
138	Farmacia Alessandro e Gianpaolo Grilli	San Giorgio a Cremano , Via Pittore, 189	081 5749411
139	Farmacia Stefano Lauro	San Giorgio a Cremano , Via A. Galante n. 15/19	081 8713427
140	Farmacia Giordano	San Giuseppe Vesuviano , Via Piazza Garibaldi n. 21	081 8271501
141	Farmacia Finelli Paolo	San Sebastiano al Vesuvio , Via Grandi, 1	081 7712836
142	Farmacia Palagiano Francesco	Sant'Agello , Via S. Sergio 11-13	081 8088766
143	Farmacia al Santuario della Farmacia San Paolo	Sant'Anastasia , Via Madonna dell'Arco n. 173	081 5309510
144	Farmacia Galeno	Sant'Anastasia , Via G. Primitivo, 28	081 5309230
145	Farmacia Santa Lucia Anna Marino	Sant'Antimo , Via Roma, 157-159	081 5052284
146	Farmacia del Leone Annamaria Di Maggio	Sant'Antonio Abate , P.zza V. Emanuele II, 2	081 8796095
147	Farmacia Centrale Luigi Dubbioso	Somma Vesuviana , Via Gramsci n. 36,	081 8993549
148	Farmacia Kyros Umberto I di Zenit di Di Maio Annamaria	Torre Annunziata , Corso Umberto I n. 46-52,	081
149	Farmacia De Pasquale Raffaella Margiotta	Torre del Greco , Via G. Beneduce n. 1,	081 8813586
150	Farmacia Giovanni Pisano & C.,	Torre del Greco , C.so V. Emanuele n. 127,	081 8822955
151	Farmacia Gieri Salute e Bellezza	Villaricca , Corso Vittorio Emanuele, 46	081 8942845
152	Farmacia Valente Pietro	Villaricca , Via Antonio Genovesi, 2	081 8946635
153	Farmacia delle Ginestre, Bottiglieri Fiore	Volla , Via A Volta n. 4,	081 7743653

Pagina ENPAF



AVVISO: Bollettini MAV per il pagamento dei contributi 2018

Si informa che a partire dal **20 aprile** p.v. saranno disponibili sulla piattaforma Enpaf online i duplicati dei bollettini MAV per il pagamento dei contributi relativi al 2018.

E' inoltre possibile **scaricare i duplicati delle CU 2018** sia tramite la piattaforma Enpaf online che dall'apposita sezione presente sulla home page del sito.

AVVISO: EMAPI – Copertura Sanitaria Integrativa

Con delibera del Consiglio di amministrazione del 20 dicembre 2017, l'Enpaf ha aderito ad **EMAPI**, l'Ente di Mutua Assistenza per i Professionisti Italiani, stipulando, in attuazione di quanto previsto dal proprio Regolamento di assistenza, una convenzione in favore dei propri iscritti e dei titolari di pensione diretta Enpaf.

La convenzione prevede, senza alcun onere a carico dell'iscritto o del titolare di pensione diretta Enpaf, una copertura sanitaria integrativa per gravi interventi chirurgici e gravi eventi morbosi, la copertura in caso di invalidità permanente superiore al 66% da infortunio e la copertura in caso di non autosufficienza (LTC).

Si prevede, inoltre, la possibilità per gli assicurati di estendere, con oneri a loro carico, le medesime coperture al proprio nucleo familiare.

La copertura assicurativa sarà attiva dalle ore 00.00 del 16 gennaio 2018 ed è subordinata alla condizione di regolarità contributiva del richiedente.

Si segnala che chi usufruisca dei rimborsi previsti dalla copertura assicurativa EMAPI, può beneficiare dei sussidi assistenziali ENPAF per i medesimi eventi, ricorrendone i presupposti, limitatamente alla parte eventualmente non rimborsata da EMAPI.

Per avere ulteriori informazioni sul regolamento e la modulistica utile per le richieste di rimborso è consultabile il sito web di EMAPI al seguente link <http://www.emapi.it>

Contatti e numeri utili:

Telefono - **06/44250196 – 848 88 11 66**

Fax - 06/44252624

E-mail - **info@emapi.it**